

Contribution à la connaissance du genre *Nepiodes* avec la description de la femelle de *Nepiodes terminalis* (Gahan, 1906) (Coleoptera, Cerambycidae, Prioninae, Aegosomatini)

Norbert DELAHAYE ⁽¹⁾ & Alain DRUMONT ⁽²⁾

(1) 65, rue des Ebisaires,
78370 Plaisir, France
delahayen@mac.com

(2) Institut Royal des Sciences Naturelles de Belgique
Taxonomie et phylogénie - Entomologie
29, rue Vautier
1000 Bruxelles, Belgique
alain.drumont@naturalsciences.be

Résumé

La femelle de *Nepiodes terminalis* (Gahan, 1906), une espèce de Prioninae restreinte à la partie méridionale du sous-continent indien, est décrite et figurée pour la première fois du Sri Lanka.

Abstract

The female of *Nepiodes terminalis* (Gahan, 1906), a Prioninae species restricted to the southern part of the Indian subcontinent, is described and figured for the first time from Sri Lanka.

Mots clef

Coleoptera, Cerambycidae, Prioninae, Aegosomatini, *Nepiodes terminalis*, female

Introduction

Le genre *Nepiodes* a été décrit par PASCOE en 1867 par monotypie avec l'espèce *Nepiodes cognatus* de Bornéo. Au fil des années, plusieurs espèces et sous-espèces ont été décrites ou identifiées comme appartenant à ce genre qui se compose après sa révision réalisée par KOMIYA & DRUMONT (2010) de sept espèces et quatre sous-espèces :

- Nepiodes bowringi* (Gahan, 1894) : Bangladesh, Inde, Myanmar, Népal.
Nepiodes cinnamomeum (Lansberge, 1884) : Indonésie (Java).
Nepiodes cinnamomeum birmanus Komiya & Drumont, 2010 : Myanmar.
Nepiodes cinnamomeum miyakei Komiya & Drumont, 2010 : Malaisie.
Nepiodes cinnamomeum ritsemai (Lameere, 1912) : Indonésie (Sumatra), Singapour.
Nepiodes cognatus Pascoe, 1867 : Bornéo.
Nepiodes costipennis (White, 1853) : Bangladesh, Chine, Inde, Myanmar.
Nepiodes costipennis multicarinatus (Fuchs, 1966) : Cambodge, Chine, Inde, Laos, Myanmar, Thaïlande, Vietnam.
Nepiodes hefferni (Komiya, 2004) : Indonésie (Sumatra).
Nepiodes sulcipennis (White, 1853) : Cambodge, Chine, Inde, Laos, Myanmar, Thaïlande.
Nepiodes terminalis (Gahan, 1906) : Inde, Sri Lanka.

Lors de la révision de KOMIYA & DRUMONT (2010), seules les sexes femelles de deux espèces, *Nepiodes cognatus* et *N. terminalis*, étaient restées inconnues. Peu de temps après, la femelle de *N. cognatus* a été découverte et décrite pour la première fois par DRUMONT *et al.* (2014); la femelle de *N. terminalis* restant, quant à elle, la seule femelle du genre encore non-identifiée.

Parmi le matériel ramené d'un séjour de plusieurs années du premier auteur au Sri Lanka, figurait une femelle d'Aegosomatini s'avérant être la première femelle connue de l'espèce *Nepiodes terminalis*. Par la suite, une autre femelle provenant également du sud de l'île a été mise en évidence. L'examen de ces deux femelles nous permettent de décrire le sexe femelle de *N. terminalis* proposé ci-dessous :

***Nepiodes terminalis* (Gahan, 1906)** (figures 1-4, femelles de 3 à 4)

Aegosoma terminale Gahan, 1906 : 49 ([HOLOTYPE] Ceylon BMNH).

Megopis (Megopis) terminalis; Lameere, 1909 : 146 [rev.]; (Lameere, 1913 : 41 [cat.]; Maki-hara *et al.*, 2008 : 96 [inv.]).

Megopis terminalis; Drumont, 2003 : 5.

Nepiodes terminalis; Drumont, Sama & Komiya, 2010 : 39 [comb. nov.]; (Komiya & Drumont, 2010 : 181 [clef]; Hiremath & Revannavar, 2016 : 100 [India]).

Matériel étudié. – 1 femelle, Sri Lanka, Sabaragamuwa Prov. : Uda Walawe (n°7064 Coll. Norbert Delahaye, Plaisir, France NDC); 1 femelle, S. Sri Lanka, Belihul-oya, VIII.1982, ex coll. G. Beinhundner (Coll. Alain Drumont, Bruxelles, Belgique ADC).

Description du sexe femelle. – Longueur de 27 et 34 mm (de l'apex des mandibules à l'extrémité des élytres). Habitus allongé et subparallèle; coloration brun-orangé de la tête à l'apex des élytres en dessus et en dessous avec seuls les tarses plus foncés.

Tête longue, plus longue que large, beaucoup moins large que le pronotum avec une pilosité claire, moyennement longue, assez dense et uniforme; yeux écartés, espace interoculaire égal à la largeur du lobe supérieur de l'œil; mandibules sombres très courtes et robustes, avec le côté interne presque droit terminé en pointe et le côté externe arrondi; clypeus et vertex avec

une ponctuation dense et régulière et une pilosité uniforme, claire et moyennement longue, absence de bourrelet autour des yeux, dépression très peu marquée entre les tubercules antennifères très peu saillants, traversée par un sillon peu marqué et peu profond sur le vertex.

Antennes de onze articles; scape peu robuste, subcylindrique avec un méplat concave sur la face interne, pas élargi et arrondi à l'apex, fortement et densément ponctué; 3^e antennomère trois fois plus long que le scape dépassant largement la base du pronotum, fortement granuleux, le 4^e plus de deux fois plus court que le 3^e, densément ponctué avec quelques granules, le 5^e plus long que le 6^e qui est plus long que le 7^e, antennomères 8 à 10 de même longueur, plus courts que le 11; évolution de la morphologie du 3^e antennomère subcylindrique, non élargi et peu aplati à l'apex avec une épine sur le bord externe, aux antennomères 4 à 10, aplatis, apex avec une épine sur le bord interne et anguleux sur le bord externe; longueur des antennes atteignant les deux tiers de la longueur des élytres.

Pronotum convexe transverse, deux fois plus large que long, bords latéraux irrégulièrement arrondis non crénelés avec des angles postéro-latéraux étirés en une dent relevée très marquée formant une quasi épine, les angles antéro-latéraux à angle droit en pointe relevée; irrégulièrement mais densément granuleux par endroit vermiculé, avec une pilosité courte et régulière sans plage lisse au centre du disque non plan.

Prosternum granuleux avec pilosité courte et uniforme; saillie prosternale très peu rétrécie, rebordée et fortement courbée formant un quasi angle droit; métasternum avec une pubescence dense et longue; métépisternum trois fois plus long que large, non rétréci en arrière, avec la même pubescence que le métasternum; ventrites finement ponctués avec pilosité longue et modérément dense.

Scutellum large et arrondi, sans sillon, avec les bords fortement relevés et une pilosité assez dense, régulière et longue.

Elytres rebordés, non luisants, parallèles, presque trois fois plus longs que larges aux épaules; avec trois côtes très saillantes et luisantes par élytre et une quatrième moins marquée et plus courte sur la partie postérieure; uniformément et densément granuleux avec une pilosité régulière et courte; apex arrondi avec un angle sutural présentant une épine acérée et longue.

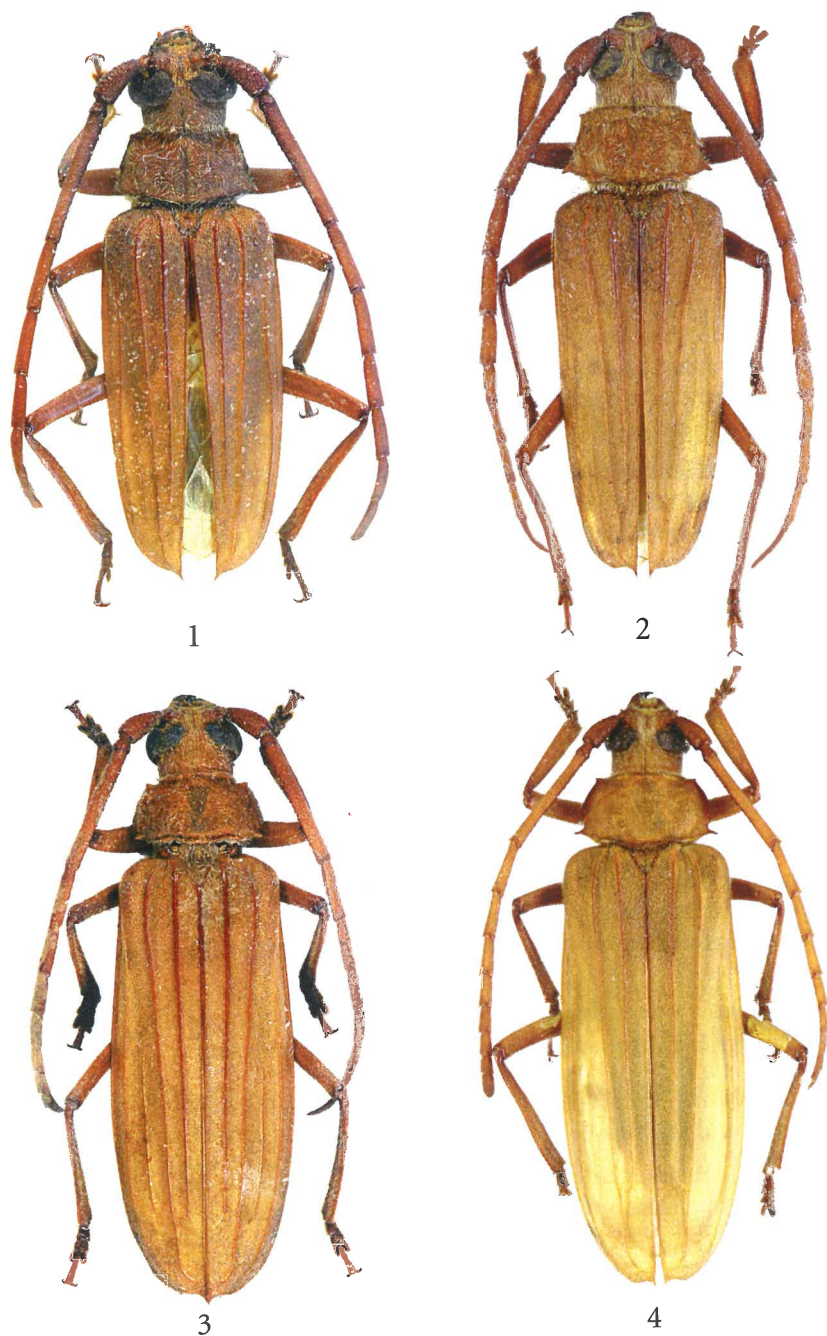
Pattes inermes avec fémurs courts et tibias aplatis et relativement longs, tous granuleux avec une pubescence régulière et assez longues, se terminant avec deux épines à l'angle apical interne; tarses courts, avec premier article quasi aussi long que les deux suivants réunis; derniers articles arrondis; pilosité longue et régulière sur tous les articles; griffe plus courte que les trois articles réunis.

Comparaison avec le sexe mâle de *Nepiodes terminalis*. – La femelle (figs 3-4) de *N. terminalis* diffère du mâle (figs 1-2) principalement par les caractères suivants:

- corps plus robuste, de couleur plus orangée, avec les élytres s'élargissant progressivement des épaules jusqu'au deux tiers de la longueur de ceux-ci;
- antennes plus courtes, ne dépassant la moitié de la longueur des élytres que par les deux derniers segments; segments antennaires plus étroits et plus courts;
- pronotum moins quadrangulaire que chez le mâle, avec la partie médiane plus bombée et arrondie sur les côtés latéraux; angles postérieurs du pronotum plus étirés en pointe;
- pattes plus grêles avec les fémurs et tibias moins larges (surtout les médians et postérieurs).

La découverte du sexe femelle de *Nepiodes terminalis* ne modifie en rien la clé de détermination proposée par KOMIYA & DRUMONT (2010); toutes les espèces du genre *Nepiodes* étant maintenant connues par les représentants des deux sexes.

Distribution. – Décrite de Ceylon (Sri Lanka), l'espèce semblait endémique de l'île jusqu'en 2016, année durant laquelle elle fut identifiée dans le Sud de l'Inde (HIREMATH & REVANNARVAR : 100).



Nepiodes terminalis (Gahan, 1906) : 1. Mâle : Tissamahara, Southern Prov., Sri Lanka, VIII-2010 (NDC n°7210), 25 mm. 2. Mâle : Kandy, Ceylan (Institut royal des Sciences naturelles de Belgique), 31 mm. 3. Femelle : Uda Walawe, Sabaragamuwa Prov., Sri Lanka (NDC n°7064), 27 mm. 4. Femelle : Belihul-oya, S. Sri Lanka, VIII-1982 (ADC), 34 mm.

Bibliographie

DRUMONT (A.), 2003. – Contribution à l'étude des *Megopis* Serville, 1832 du Sri Lanka avec la description d'une nouvelle espèce *Megopis morettoii* n. sp. (Coleoptera, Cerambycidae, Prioninae). – *Les Cahiers Magellanes*, 24 : 1-13, 8 figs.

DRUMONT (A.), BOSUANG (S.) & KOMIYA (Z.), 2014. – Note on the genus *Nepiodes* Pascoe, 1867 in Borneo and first description of the female of *N. cognatus* Pascoe (Coleoptera, Cerambycidae, Prioninae). – *Les Cahiers Magellanes*, (NS) 14 : 119-126.

GAHAN (C. J.), 1906. – *The Fauna of British India, including Ceylon and Burma*. Coleoptera. - Vol. I. (Cerambycidae) – London, C. T. Bingham: xviii + 329 pp., 107 figs.

HIREMATH (S. R.) & REVANNARVAR (R.), 2016. – Prioninae of Western Ghats in Karnataka, southern India (Coleoptera, Cerambycidae, Prioninae) – *Les Cahiers Magellanes* (NS), 23 : 91-106, 54 figs.

KOMIYA (Z.) & DRUMONT (A.), 2010. – A Revision of the Genus *Nepiodes* (Coleoptera, Cerambycidae, Prioninae) (Revisional Studies of the Genus *Megopis sensu* Lameere, 1909-10) – *Elytra*, Tokyo, 38(2) : 169-192, 23 figs, 4 cartes.

LAMEERE (A. A. L.), 1909. – Révision des Prionides. Douzième mémoire. - *Megopis*. – *Annales de la Société Entomologique de Belgique*, Bruxelles 53 (4) : 135-170.

LAMEERE (A. A. L.), 1913. – Cerambycidae, Prioninae - *Coleopterum Catalogus* (pars 52) 22 : 1-108. W. Junk et S. Schenkling, Berlin.

DRUMONT (A.), SAMA (G.) & KOMIYA (Z.), 2010. – Cerambycidae, Prioninae. New nomenclatural and taxonomic acts and comments [pp. 38-42] in Löbl (I.) & Smetana (A.), *Catalogue of Palaearctic Coleoptera. Volume 6 Chrysomeloidea*. – Eds. Löbl I. & Smetana A., Apollo books, Stenstrup, Denmark : 924 pp.

MAKIHARA (H.), MANNAKKARA (A.), FUJIMURA (T.) & OHTAKE (A.), 2008. – Checklist of longicorn coleoptera of Sri Lanka (1) Vesperidae and Cerambycidae excluding Lamiinae. – *Bulletin of the Forestry and Forest Products Research Institute*, Ibaraki, 7(2) (407) : 95-110, 26 figs.

PASCOE (F. P.), 1867. – Diagnostic characters of some new genera and species of Prionidae. – *The Annals and Magazine of Natural History*, London, (3) 19 (114) : 410-413.